



PAC

PORTER A CONNAISSANCE

FICHE N° 5

S'il ne s'agit pas de faire un « urbanisme de tuyaux », le projet de développement durable d'un territoire ne peut être envisagé sans que soit menée une réflexion, en concertation avec les services gestionnaires des réseaux, sur les besoins d'approvisionnement en eau de la population et sur la capacité des réseaux existants, en matière d'évacuation des eaux de ruissellement et des eaux usées, à supporter les nouveaux développements projetés.

En pratique, et au-delà du choix des secteurs d'extension de l'urbanisation en fonction de l'état des réseaux, le coefficient d'occupation des sols est un outil réglementaire particulièrement adapté à la définition de droits à construire adaptés à la capacité des équipements existants ou programmés.

Par ailleurs, il convient d'insister sur le coût des systèmes d'évacuation des eaux qui

nécessitent des investissements dont l'importance est comparable celle de la voirie.

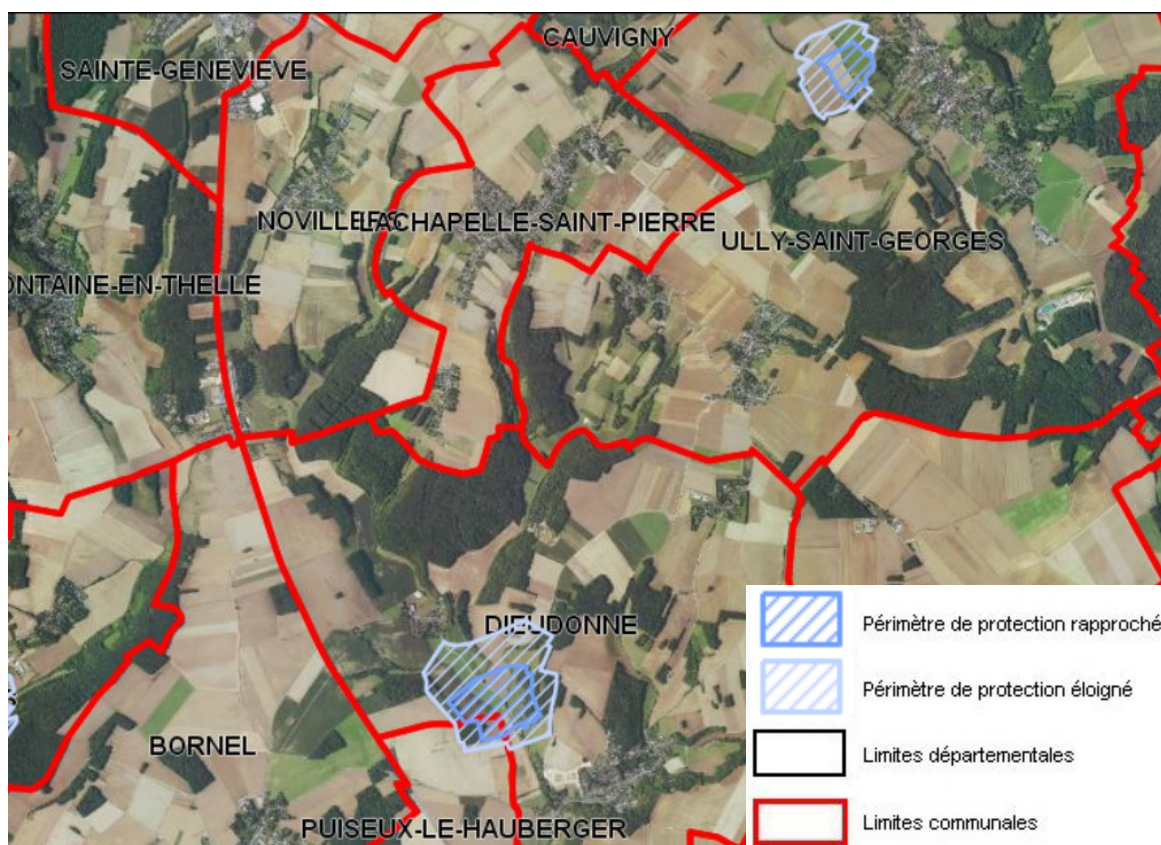
Dans cette perspective, les études liées à l'élaboration des zonages d'assainissement visés à l'article L2224-10 du code général des collectivités territoriales prennent toute leur importance.

Enfin, il faut souligner la dimension le plus souvent intercommunale de la question de l'eau. En particulier, les communes doivent tenir compte dans leur programmation relative aux réseaux d'adduction d'eau ou d'assainissement des orientations, quand ils existent ou sont en cours d'élaboration, des schémas directeurs d'aménagement et de gestion de l'eau (SDAGE) ou des schémas d'aménagement ou de gestion de l'eau (SAGE).

La présente fiche fait la synthèse des informations connues des services de l'État en matière de captage d'eau potable et d'études et de choix d'assainissement.

Captage d'eau potable

Captage d'eau potable (CEP)	<i>La commune est alimenté par le captage de Dieudonné</i>
Localisation	<i>La commune de Dieudonné</i>



Carte publiée par l'application CARTELIE

© Ministère de l'Écologie, de l'Énergie, du Développement durable et de la Mer
CP2I (DOM/ETER)

EAU ET MILIEU AQUATIQUE

En matière d'eau potable, la commune fait partie du Syndicat des Eaux d'Ully-Saint-Georges, dont l'exploitation est confiée à VEOLIA.

Le captage de Dieudonné est considéré comme prioritaire : prendre en compte les mesures définies dans le programme d'actions, si les bassins d'alimentation de captage débordent sur le territoire.

Assainissement

Études et choix d'assainissement			Observations
Mode d'assainissement actuel	Collectif	Individuel	
Schéma directeur d'assainissement réalisé	Non	Non	
Existence d'un zonage d'assainissement	Oui	Non	Opposable depuis le 26/09/2003
Choix d'assainissement	Collectif		

Le zonage assainissement est opposable depuis le 26 septembre 2003. La commune a fait le choix du collectif.

La commune est raccordée sur la station d'épuration (STEP) d'Ully-Saint-Georges, d'une capacité est de 4 000 équivalents/habitants. Elle est déclarée conforme en équipement et performances à la Directive Eaux Résiduaires Urbaines (circulaire du 08/12/2006).

Hydraulique

La DREAL Nord – Pas-de-Calais – Picardie a récemment mis à jour son atlas de l'eau qui est librement consultable sur son [site internet](#).

Documents d'aménagement et de gestion des eaux

La commune de Lachapelle-saint-Pierre est concernée par le [Schéma Directeur d'Aménagement et de Gestion des Eaux du bassin de la Seine et des cours d'eau côtiers Normands](#) approuvé par le Préfet coordonnateur de bassin le 20 décembre 2015 et rendu effectif le 1er janvier 2016, avec lequel le PLU doit être compatible, en particulier sur la question de la préservation des zones humides.

Un guide de prise en compte du SDAGE dans les documents d'urbanisme est téléchargeable sur le [site internet de la DRIEE](#).

Zones humides

Une cartographique interactive des zones humides de votre commune est accessible depuis le [site internet de la DREAL](#).

Des plaquettes à destination des élus et des bureaux d'études ont été réalisées pour aider à la prise en compte des zones humides dans les documents d'urbanisme. Elles sont disponibles sur le [site internet de la DDT](#).

Carte du milieu aquatique

